



Résidence principale : les Français attachés à la propriété

Par Sarah Asali | investir.fr | Le 21/02/19 à 15:02 @sa_asali

Devenir propriétaire de sa résidence principale reste un repère fondamental pour les Français. On ne peut pas en dire autant pour les logements de vacances...



Résidence principale : les Français attachés à la propriété | Crédits photo : Shutterstock
Location de voitures ou de biens d'équipement, téléchargement de films et de musiques... A l'heure où les modèles de consommation évoluent, la propriété immobilière est-elle boudée ? Apparemment non. A en croire un récent sondage d'OpinionWay réalisé pour le courtier en crédit **ArtemisCourtage**, plus de trois Français sur quatre (76%) préfèrent acheter leur résidence principale, là où 20% des personnes interrogées optent plutôt pour la location.

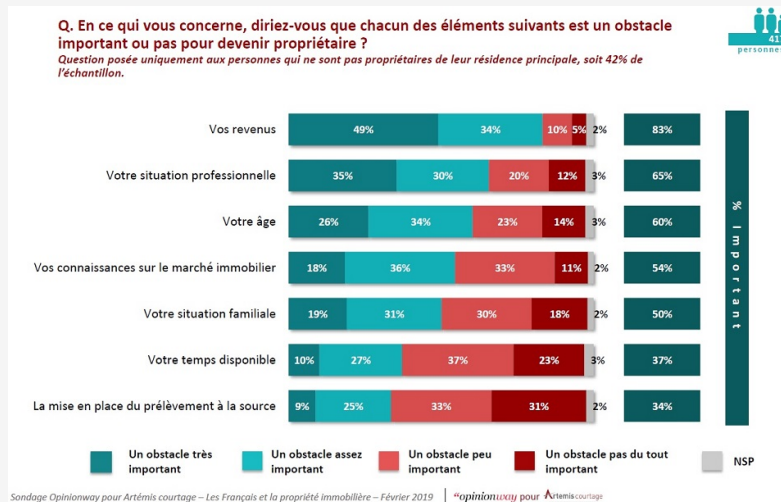
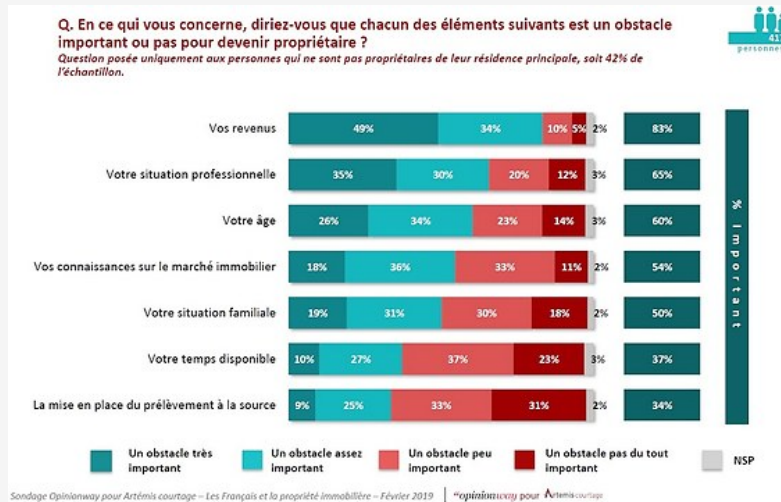
Il faut dire que la pierre rassure. Pour 84% des sondés, acheter un logement représente une

sécurité en cas de problème (chômage, maladie, baisse de revenus...). Pour 88% de Français, il s'agit aussi d'une première étape dans la constitution d'un patrimoine. Et pour trois répondants sur quatre (75%), la propriété immobilière représente même... un objectif de vie à atteindre !

Autre tendance pour les résidences secondaires

Toutefois, le désir d'acheter un logement est vraiment prégnant pour la résidence principale uniquement. En effet, seuls 13% des personnes interrogées aimeraient être propriétaires de leur logement de vacances, alors que 80% préfèrent la location. Les plateformes de location saisonnière comme Airbnb ne sont sans doute pas étrangères à cette tendance.

Par ailleurs, des freins semblent persister pour envisager l'acquisition d'un logement. Ainsi, plus de huit Français sur dix (83%) non propriétaires pensent que leur niveau de revenus est un obstacle. L'âge ressort aussi comme un frein important à l'accession à la propriété (60%).



Les obstacles à l'accession à la propriété | Crédits photo : OpinionWay pour Artemis Courtage
 Mais, avec une situation jugée comme étant favorable à l'emprunt immobilier (63%), l'obstacle financier, lui, peut aisément être levé.

@sa_asali

- chômage

Assurance-Vie

Optimisez vos placements grâce à notre robot-conseiller Investir par Fundshop



Je découvre Actualité

- Un loueur inscrit au RCS est assimilé à un professionnel
- menace sur la résidence principale
- les Français attachés à la propriété
- 4,35 % de rendement moyen en 2018

précisions sur les travaux obligatoires



La construction de logements a pris froid en 2018

Tous les articles Ce qui fait le buzz !

- 21/02
SCOR SE: Les recommandations des analystes : BNP, Vicat, Schneider Electric, Air France-KLM, Kering, Eurofins Scientific, Bureau Veritas, Scor, Suez
- 21/02
Morning Meeting: Orange, Bouygues, Axa, Accor, TechnipFMC... dernier grand tri de la saison des résultats
- 21/02
ILIAD: Avec les comptes de Bouygues et Orange, Iliad devrait encore avoir perdu des abonnés... et il y a aussi l'Italie
- 20/02
Paris Clôture: Pour la première fois cette année, le Cac 40 a atteint les 5.200 points en séance
- 20/02
METROPOLE TV: Les recommandations des analystes : Ipsen, Schneider Electric, TF1, M6
- 21/02
Paris Clôture: Un tas de publications d'entreprises, plusieurs indicateurs économiques, de quoi normalement faire bouger la Bourse... Mais non, le Cac 40 finit stable
- 20/02
A ne pas manquer demain: Huit publications de résultats au Cac 40 et une pluie de statistiques
- 20/02
Morning Meeting: Prolongation des discussions entre Washington et Pékin, pause à la Fed... le marché s'interroge
- 21/02
Paris mi-séance: Le Cac 40 bute sur les 5.200 points, Bouygues fait chuter Iliad
- 21/02
VALLOUREC: Vallourec s'envole en Bourse, une recapitalisation n'est pas nécessaire