



# Etude

## Les Français et l'immobilier pendant le confinement

Avril 2020

*“opinionway* pour

ARTÉMIS  
COURTAGE

MON PRÊT IMMOBILIER SUR-MESURE



**LA**

*opinionway* pour **ARTÉMIS**  
**COURTAGE**  
MON PRÊT IMMOBILIER SUR-MESURE

**MÉTHODOLOGIE**

# La méthodologie



Echantillon de **1 112 personnes** représentatif de la population française âgée de 18 ans et plus.

L'échantillon a été constitué selon **la méthode des quotas**, au regard des critères de sexe, d'âge, de catégorie socioprofessionnelle, de catégorie d'agglomération et de région de résidence.



L'échantillon a été interrogé par **questionnaire auto-administré en ligne sur système CAWI** (Computer Assisted Web Interview).



Les interviews ont été réalisées les **12 et 13 avril 2020**.

*Pour les remercier de leur participation, les panélistes ont touché des incentives ou ont fait un don à l'association proposée de leur choix.*



OpinionWay a réalisé cette enquête en appliquant les procédures et règles de la **norme ISO 20252**.



Les résultats de ce sondage doivent être lus en tenant compte des **marges d'incertitude** : 1,5 à 3 points au plus pour un échantillon de 1000 répondants.

*Toute publication totale ou partielle doit impérativement utiliser la mention complète suivante :*

**« Sondage OpinionWay pour Artémis courtage »**


*et aucune reprise de l'enquête ne pourra être dissociée de cet intitulé.*




# Le profil des personnes interrogées

Population française âgée de 18 ans et plus.


**Source : INSEE, Bilan démographique 2015.**



	Sexe	%
	Hommes	48%
	Femmes	52%




	Age	%
	18-24 ans	10%
	25-34 ans	16%
	35-49 ans	25%
	50-64 ans	25%
	65 ans et plus	24%



	Région	%
	Ile-de-France	19%
	Nord ouest	23%
	Nord est	22%
	Sud ouest	11%
	Sud est	25%



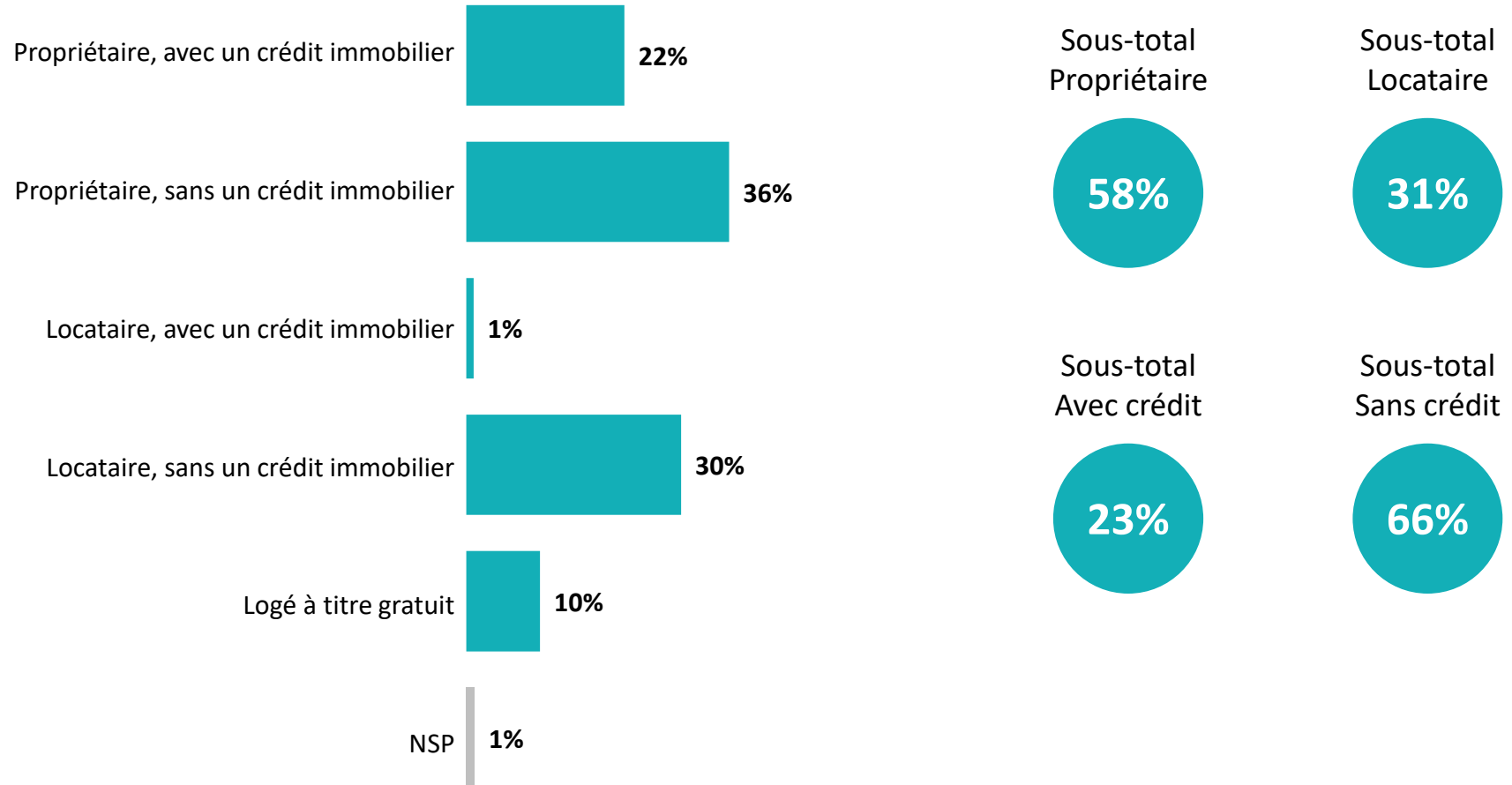
	Activité professionnelle	%
	Agriculteurs	0%
	<b>Catégories socioprofessionnelles supérieures</b>	<b>28%</b>
	Artisans / Commerçants / Chefs d'entreprise	5%
	Professions libérales / Cadres	6%
	Professions intermédiaires	14%
	<b>Catégories populaires</b>	<b>29%</b>
	Employés	14%
	Ouvriers	11%
	<b>Inactifs</b>	<b>43%</b>
	Retraités	26%
	Autres inactifs	17%



	Taille d'agglomération	%
	Une commune rurale	24%
	De 2000 à 19 999 habitants	17%
	De 20 000 à 99 999 habitants	13%
	100 000 habitants et plus	30%
	Agglomération parisienne	16%

# Le logement actuel

Q. Concernant votre résidence principale, êtes-vous... ?



# Le logement actuel

## Q. Concernant votre résidence principale, êtes-vous... ?

	% Total	Sexe		Age					Statut		
		Un homme	Une femme	18-24 ans	25-34 ans	35-49 ans	50-64 ans	65 ans et +	CSP+	CSP-	Inactifs
<b>Sous-Total Propriétaire</b>	<b>58%</b>	60%	57%	10%	39%	58%	73%	74%	65%	50%	61%
<i>...avec un crédit immobilier</i>	<b>22%</b>	19%	25%	5%	24%	43%	22%	5%	31%	35%	8%
<i>...sans un crédit immobilier</i>	<b>36%</b>	41%	32%	5%	15%	15%	51%	69%	34%	15%	53%
<b>Sous-Total Locataire</b>	<b>31%</b>	27%	33%	37%	40%	36%	25%	22%	26%	38%	28%
<i>...avec un crédit immobilier</i>	<b>1%</b>	1%	1%	2%	3%	1%	-	-	1%	1%	1%
<i>...sans un crédit immobilier</i>	<b>30%</b>	26%	32%	35%	37%	35%	25%	22%	25%	37%	27%
<b>Logé à titre gratuit</b>	<b>10%</b>	11%	10%	49%	17%	5%	2%	4%	6%	11%	11%

# Le logement actuel

## Q. Concernant votre résidence principale, êtes-vous... ?

	% Total	Catégorie d'agglomération					Région	
		Commune rurale	Commune de 2 000 à 19 999 habitants	Commune de 20 000 à 99 999 habitants	Commune de 100 000 habitants	Agglomération parisienne	Paris	Province
<b>Sous-Total Propriétaire</b>	<b>58%</b>	69%	61%	62%	48%	55%	57%	58%
<i>...avec un crédit immobilier</i>	<b>22%</b>	28%	24%	21%	18%	20%	22%	22%
<i>...sans un crédit immobilier</i>	<b>36%</b>	41%	37%	41%	30%	35%	35%	36%
<b>Sous-Total Locataire</b>	<b>31%</b>	18%	31%	32%	38%	34%	33%	30%
<i>...avec un crédit immobilier</i>	<b>1%</b>	-	1%	1%	2%	1%	1%	1%
<i>...sans un crédit immobilier</i>	<b>30%</b>	18%	30%	31%	36%	33%	32%	29%
Logé à titre gratuit	<b>10%</b>	13%	8%	5%	13%	8%	8%	11%



**LES**

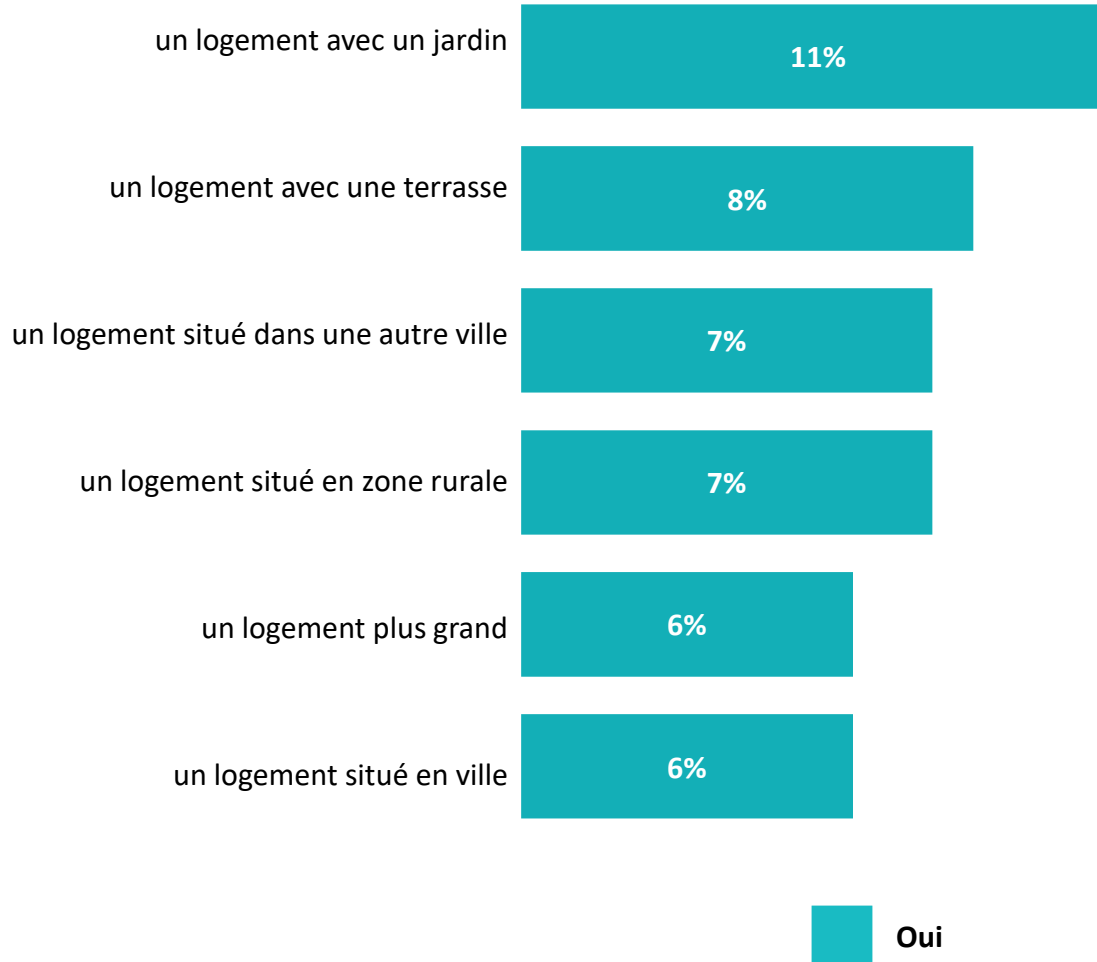
**RÉSULTATS**

*opinionway* pour **ARTÉMIS**  
**COURTAGE**  
MON PRÊT IMMOBILIER SUR-MESURE



# La réflexion concernant l'achat d'un bien immobilier

Q. Depuis le début du confinement, avez-vous réfléchi à acheter ... ?



# La réflexion concernant l'achat d'un bien immobilier

Q. Depuis le début du confinement, avez-vous réfléchi à acheter ... ?

	% Oui	Sexe		Age					Statut		
		Un homme	Une femme	18-24 ans	25-34 ans	35-49 ans	50-64 ans	65 ans et +	CSP+	CSP-	Inactifs
un logement avec un jardin	<b>11%</b>	9%	13%	14%	24%	11%	8%	3%	17%	14%	5%
un logement avec une terrasse	<b>8%</b>	8%	9%	16%	17%	7%	6%	3%	12%	11%	4%
un logement situé dans une autre ville	<b>7%</b>	9%	6%	11%	15%	6%	6%	4%	9%	10%	4%
un logement situé en zone rurale	<b>7%</b>	6%	8%	9%	17%	6%	5%	1%	10%	8%	3%
un logement plus grand	<b>6%</b>	7%	5%	6%	15%	8%	4%	1%	11%	6%	3%
un logement situé en ville	<b>6%</b>	7%	5%	6%	10%	6%	4%	5%	9%	7%	4%

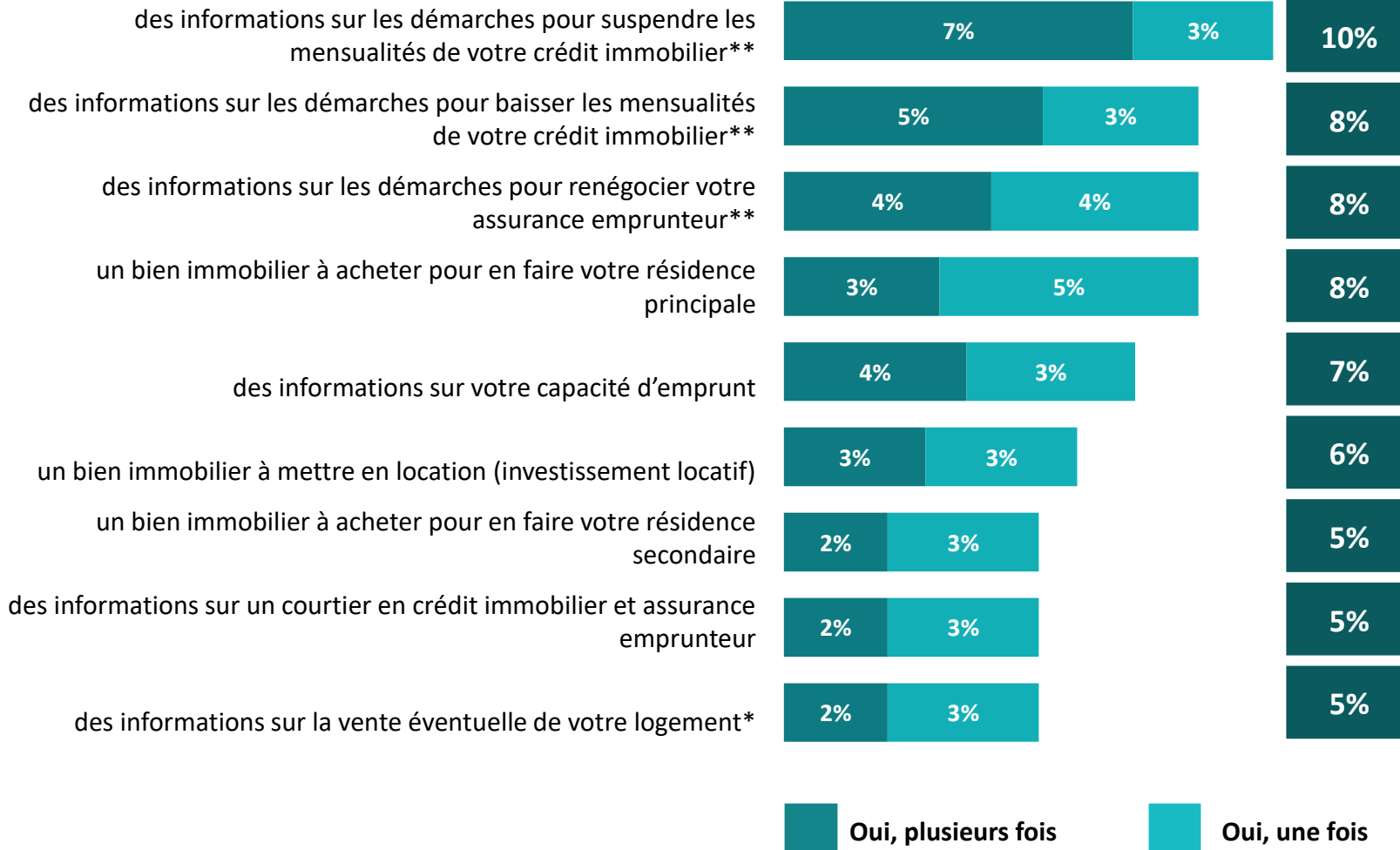
# La réflexion concernant l'achat d'un bien immobilier

Q. Depuis le début du confinement, avez-vous réfléchi à acheter ... ?

	% Total	Catégorie d'agglomération					Région		Logement			
		Commune rurale	Commune de 2 000 à 19 999 habitants	Commune de 20 000 à 99 999 habitants	Commune de 100 000 habitants ou plus	Agglomération parisienne	Paris	Province	Propriétaire	Locataire	Avec crédit	Sans crédit
un logement avec un jardin	11%	6%	9%	12%	12%	15%	15%	10%	9%	16%	11%	11%
un logement avec une terrasse	8%	6%	11%	7%	8%	10%	10%	8%	6%	12%	6%	9%
un logement situé dans une autre ville	7%	5%	7%	7%	6%	13%	12%	7%	6%	9%	7%	8%
un logement situé en zone rurale	7%	5%	9%	7%	7%	6%	7%	7%	5%	9%	6%	6%
un logement plus grand	6%	3%	2%	5%	8%	12%	11%	5%	5%	9%	8%	6%
un logement situé en ville	6%	5%	4%	3%	7%	9%	8%	5%	5%	7%	6%	6%

# Les recherches en ligne relatives à l'immobilier

Q. Depuis le début du confinement, avez-vous recherché sur Internet... ?



**13%** des Français ont cherché des informations pour **suspendre ou baisser** leurs mensualités **ou renégocier** leur assurance emprunteur

\*Item posé uniquement aux propriétaires, soit **58% de l'échantillon**.

\*\* Item posé uniquement aux propriétaires avec un crédit immobilier, soit **22% de l'échantillon**.



# Les recherches en ligne relatives à l'immobilier

Q. Depuis le début du confinement, avez-vous recherché sur Internet... ?

	% Oui	Sexe		Age					Statut		
		Un homme	Une femme	18-24 ans	25-34 ans	35-49 ans	50-64 ans	65 ans et +	CSP+	CSP-	Inactifs
des informations sur les démarches pour suspendre les mensualités de votre crédit immobilier**	10%	10%	9%	28%	12%	7%	13%	-	16%	4%	5%
des informations sur les démarches pour baisser les mensualités de votre crédit immobilier**	8%	8%	9%	14%	12%	7%	9%	-	15%	3%	3%
des informations sur les démarches pour renégocier votre assurance emprunteur**	8%	8%	7%	42%	8%	7%	7%	6%	13%	4%	2%
un bien immobilier à acheter pour en faire votre résidence principale	8%	8%	8%	15%	20%	7%	4%	4%	11%	12%	4%
des informations sur votre capacité d'emprunt	7%	8%	6%	13%	18%	7%	3%	2%	12%	7%	2%
un bien immobilier à mettre en location (investissement locatif)	6%	6%	5%	10%	14%	5%	4%	1%	10%	6%	2%
un bien immobilier à acheter pour en faire votre résidence secondaire	5%	7%	4%	8%	13%	6%	2%	1%	9%	6%	2%
des informations sur un courtier en crédit immobilier et assurance emprunteur	5%	6%	4%	8%	15%	4%	2%	-	9%	5%	2%
des informations sur la vente éventuelle de votre logement*	5%	6%	6%	33%	20%	4%	4%	3%	11%	4%	3%

\*Item posé uniquement aux propriétaires, soit 58% de l'échantillon

\*\* Item posé uniquement aux propriétaires avec un crédit immobilier, soit 22% de l'échantillon. En raison d'un nombre faible de répondants, les résultats sont à interpréter avec précaution.

# Les recherches en ligne relatives à l'immobilier

## Q. Depuis le début du confinement, avez-vous recherché sur Internet... ?

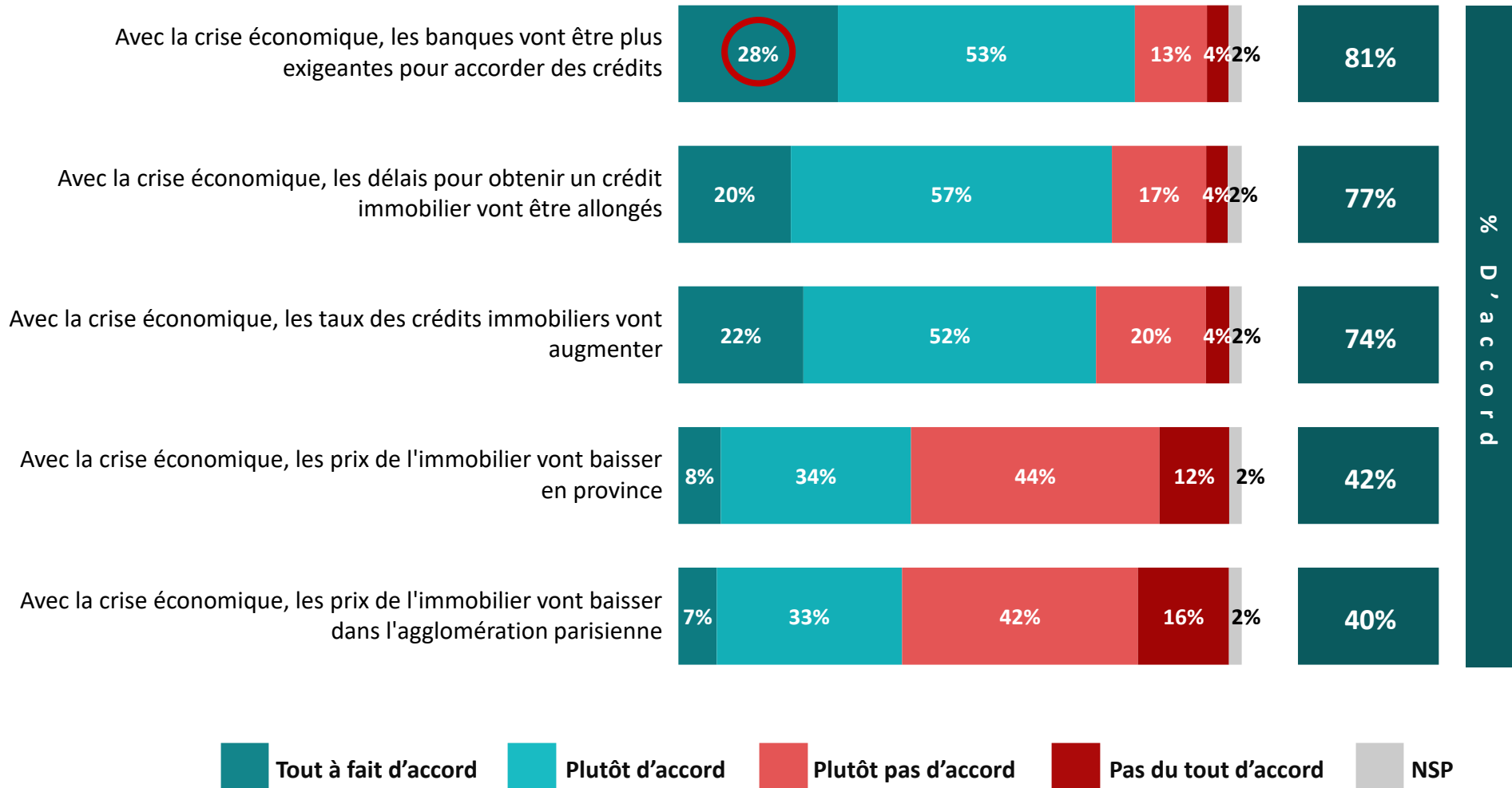
	% Oui	Catégorie d'agglomération					Région		Logement			
		Commune rurale	Commune de 2 000 à 19 999 habitants	Commune de 20 000 à 99 999 habitants	Commune de 100 000 habitants ou plus	Agglomération parisienne	Paris	Province	Propriétaire	Locataire	Avec crédit	Sans crédit
des informations sur les démarches pour suspendre les mensualités de votre crédit immobilier**	10%	9%	5%	12%	14%	6%	10%	10%	10%	10%	10%	-
des informations sur les démarches pour baisser les mensualités de votre crédit immobilier**	8%	4%	5%	14%	11%	11%	9%	8%	8%	8%	8%	-
des informations sur les démarches pour renégocier votre assurance emprunteur**	8%	5%	5%	17%	11%	3%	7%	8%	8%	8%	8%	-
un bien immobilier à acheter pour en faire votre résidence principale	8%	6%	11%	4%	8%	11%	10%	8%	7%	7%	9%	8%
des informations sur votre capacité d'emprunt	7%	5%	8%	7%	6%	8%	7%	6%	6%	8%	10%	5%
un bien immobilier à mettre en location (investissement locatif)	6%	5%	6%	5%	7%	4%	4%	6%	5%	7%	9%	5%
un bien immobilier à acheter pour en faire votre résidence secondaire	5%	3%	6%	5%	6%	7%	6%	5%	6%	7%	9%	4%
des informations sur un courtier en crédit immobilier et assurance emprunteur	5%	3%	5%	3%	7%	6%	5%	4%	5%	5%	7%	4%
des informations sur la vente éventuelle de votre logement*	5%	3%	6%	5%	7%	7%	7%	5%	5%	7%	7%	5%

\*Item posé uniquement aux propriétaires, soit 58% de l'échantillon

\*\* Item posé uniquement aux propriétaires avec un crédit immobilier, soit 22% de l'échantillon. En raison d'un nombre faible de répondants, les résultats sont à interpréter avec précaution.

# L'anticipation des effets de la crise économique sur l'immobilier

Q. Etes-vous d'accord ou pas d'accord avec chacune des affirmations suivantes ?



# L'anticipation des effets de la crise économique sur l'immobilier

Q. Etes-vous d'accord ou pas d'accord avec chacune des affirmations suivantes ?

	% D'accord	Sexe		Age					Statut		
		Un homme	Une femme	18-24 ans	25-34 ans	35-49 ans	50-64 ans	65 ans et +	CSP+	CSP-	Inactifs
Avec la crise économique, les banques vont être plus exigeantes pour accorder des crédits	81%	85%	78%	70%	80%	77%	83%	89%	80%	83%	82%
Avec la crise économique, les délais pour obtenir un crédit immobilier vont être allongés	77%	77%	77%	68%	75%	75%	79%	81%	74%	80%	77%
Avec la crise économique, les taux des crédits immobiliers vont augmenter	74%	75%	73%	62%	74%	70%	79%	80%	72%	77%	74%
Avec la crise économique, les prix de l'immobilier vont baisser en province	42%	41%	41%	34%	52%	40%	38%	42%	43%	43%	39%
Avec la crise économique, les prix de l'immobilier vont baisser dans l'agglomération parisienne	40%	39%	39%	36%	47%	44%	35%	37%	45%	42%	35%



# L'anticipation des effets de la crise économique sur l'immobilier

Q. Etes-vous d'accord ou pas d'accord avec chacune des affirmations suivantes ?

	% Total	Catégorie d'agglomération					Région		Logement			
		Commune rurale	Commune de 2 000 à 19 999 habitants	Commune de 20 000 à 99 999 habitants	Commune de 100 000 habitants ou plus	Agglomération parisienne	Paris	Province	Propriétaire	Locataire	Avec crédit	Sans crédit
Avec la crise économique, les banques vont être plus exigeantes pour accorder des crédits	<b>81%</b>	82%	82%	79%	78%	85%	<b>86%</b>	80%	85%	76%	83%	81%
Avec la crise économique, les délais pour obtenir un crédit immobilier vont être allongés	<b>77%</b>	77%	75%	79%	74%	83%	84%	75%	78%	76%	79%	77%
Avec la crise économique, les taux des crédits immobiliers vont augmenter	<b>74%</b>	77%	77%	74%	71%	76%	77%	73%	79%	69%	78%	75%
Avec la crise économique, les prix de l'immobilier vont baisser en province	<b>42%</b>	31%	47%	41%	41%	51%	50%	39%	42%	40%	39%	43%
Avec la crise économique, les prix de l'immobilier vont baisser dans l'agglomération parisienne	<b>40%</b>	34%	47%	38%	37%	46%	46%	38%	41%	39%	39%	40%



MERCI

*“opinionway* pour

ARTÉMIS  
COURTAGE  
MON PRÊT IMMOBILIER SUR-MESURE